

PLANO DE ESTUDO TUTORADO 8º ANO

Ensino Fundamental
2022

Geografia



EDUCAÇÃO



MINAS
GERAIS

GOVERNO
DIFERENTE.
ESTADO
EFICIENTE.



PLANO DE ESTUDO TUTORADO

COMPONENTE CURRICULAR: **GEOGRAFIA**

NOME DA ESCOLA:

ESTUDANTE:

TURMA:

TURNO:

SEMANAS 1 E 2

UNIDADE(S) TEMÁTICA(S):

Conexões e escalas.

OBJETO(S) DE CONHECIMENTO:

Comparação territorial do Brasil com outros países.

HABILIDADE(S):

(EF07GE02) Analisar a influência dos fluxos econômicos e populacionais na formação socioeconômica e territorial do Brasil, compreendendo os conflitos e as tensões históricas e contemporâneas.

CONTEÚDOS RELACIONADOS:

Formação territorial do Brasil; Limites e fronteiras do território brasileiro; Primeiras atividades econômicas realizadas no Brasil.

TEMA: BRASIL: ORGANIZAÇÃO TERRITORIAL



Disponível em: <www.ibge.gov.br>. Acesso em 14 jan. 2021.

O Brasil é um país de dimensões continentais, isto é, seu tamanho se compara ao de alguns continentes, como a Europa (10.180.000 km²) e a Oceania (8.526.000 km²). Devido a sua grande extensão latitudinal, o país apresenta grande biodiversidade natural. Além das diversidades naturais, o país também conta com realidades sociais, culturais e econômicas bastante contrastantes. Ele ocupa boa parte da porção sul do continente americano, e, segundo estatísticas do Instituto Brasileiro de Geografia e Estatística (IBGE), seu território possui 8.515.759.090 km² de extensão, com 26 estados, um Distrito Federal e 5.570 municípios.

O Brasil apresenta uma extensa área de fronteiras terrestres e marítimas, limitando-se com quase todos os países sul-americanos, à exceção de Chile e Equador, e sendo banhado na porção leste pelo Oceano Atlântico. Mas, as fronteiras do Brasil nem sempre foram as mesmas. O território foi se ampliando desde a sua ocupação pelos portugueses. Diversos fatores contribuíram para esse processo, entre eles, o desenvolvimento de diferentes atividades econômicas, como a pecuária, as drogas do sertão e a extração da borracha, que favoreceram a ocupação do interior.

ATIVIDADES

1. Observe o mapa e responda.



<<https://www.mapasparacolorir.com.br/mapa/continente/america/mapa-america-do-sul-capitais-nomes.png>>. Acesso em: 14 jan. 2021.

a) Quais as linhas imaginárias, ou seja, os paralelos que interceptam o território brasileiro?

b) A maior parte do território brasileiro está localizado em qual hemisfério?

c) Qual a influência da localização geográfica nas paisagens brasileiras?

2. Leia o texto.

Povoar ou perder

Franceses e espanhóis enchiam suas embarcações de pau-brasil, jacarandá e outras madeiras de lei, além de pimentas-de-cheiro, animais de boa pele, papagaios, araras, e até mesmo indígenas!

Estava na hora de o reino de Portugal tomar uma atitude: povoar ou perder as terras do Brasil.

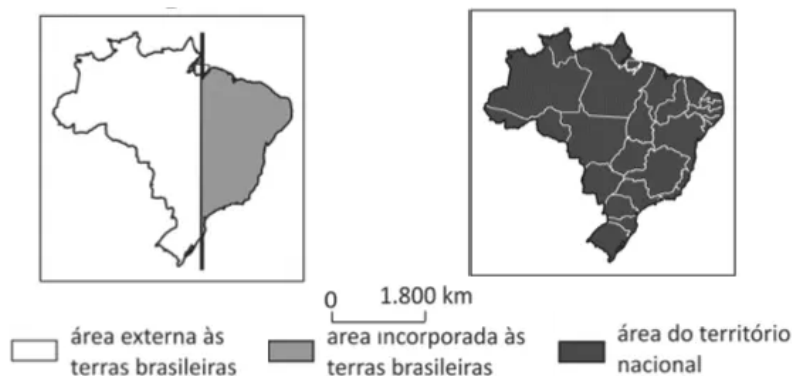
Só havia uma maneira de garantir a fixação das pessoas à terra: Plantar.

RODRIGUES, Rosicler Martins. Cidades brasileiras: o passado e o presente. São Paulo: Moderna, 1992. p. 18.

a) Qual atividade econômica foi iniciada por Portugal? Em qual porção do território ela foi realizada?

b) Qual a importância das práticas agrícolas para a ocupação do território brasileiro?

3. Observe os mapas.



Disponível em: <http://educacao.globo.com/provas/fuvest-2014>. Acesso em 19 fev. 2021. (Adaptado)

Os mapas representam o processo de formação territorial do Brasil. Qual momento cada um deles representa? Justifique.

4. Leia a afirmativa: **"A história do povoamento indígena no Brasil é, antes de tudo, uma história de despovoamento"**. (VAINFAS, 2007)

Por que o autor faz essa afirmativa? Você concorda com essa afirmação?

UNIDADE(S) TEMÁTICA(S):

Conexões e escalas.

OBJETOS DE CONHECIMENTO:

Características da população brasileira.

HABILIDADE(S):

(EF07GE04) Analisar a distribuição territorial da população brasileira, considerando a diversidade étnico-cultural (indígena, africana, europeia e asiática), assim como aspectos de renda, sexo e idade nas regiões brasileiras.

CONTEÚDOS RELACIONADOS:

Formação sociocultural da população brasileira; demografia brasileira.

TEMA: O POVO BRASILEIRO

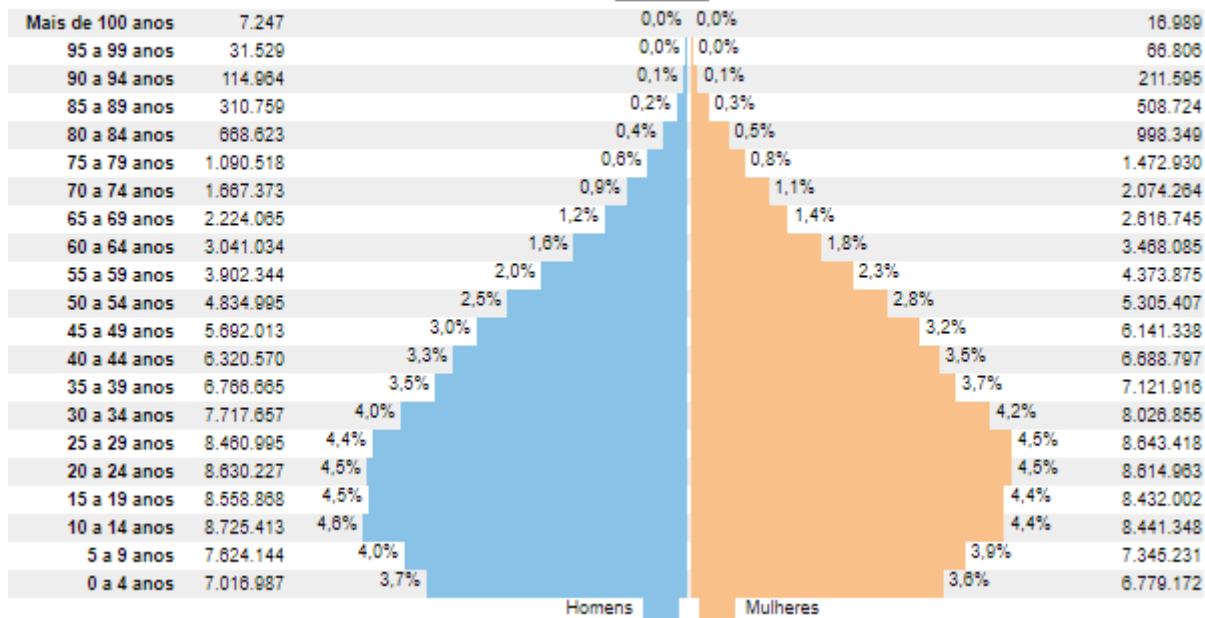
Em, 2020, a população absoluta ou total do Brasil ultrapassa 210 milhões de habitantes, o que fazia do país o sexto mais populoso do mundo, pois cedeu o quinto lugar ao Paquistão. A tendência para os próximos anos é de que esse número continue aumentando.

A população brasileira se distribui irregularmente pelo território. Para saber qual a concentração de habitantes em determinada área, geralmente expressa em quilômetros quadrados (Km²). O resultado representa a densidade demográfica, quanto maior o número de habitantes maior a densidade. O Brasil apresenta baixa densidade demográfica de aproximadamente 24 hab/Km², pois apesar de possuir grande população absoluta, seu território é bastante extenso. É considerado, assim, um país pouco povoado, porém nas áreas próximas à faixa litorânea a concentração de população.

A Pirâmide etária brasileira - É um tipo de gráfico que representa a distribuição da população masculina e feminina de um país por faixas de idade. A pirâmide etária brasileira vem sofrendo modificações ao longo das décadas. Em 1980 predominava a base larga, revelando um grande número de jovens, o que indicava elevada taxa de natalidade. O topo estreito da pirâmide mostrava o reduzido número de idosos, revelando a precariedade na qualidade de vida, principalmente a pouca oferta e a má qualidade de serviços de saúde. Já a pirâmide etária de 2017 aponta o predomínio de sua população na faixa etária dos adultos (de 20 a 59 anos), o que representa um ponto de atenção relacionado ao sistema de previdência social, porém observa-se uma ampliação do topo, ou seja, a presença de mais idosos o que indica maior expectativa de vida.

Distribuição da população por sexo, segundo os grupos de idade

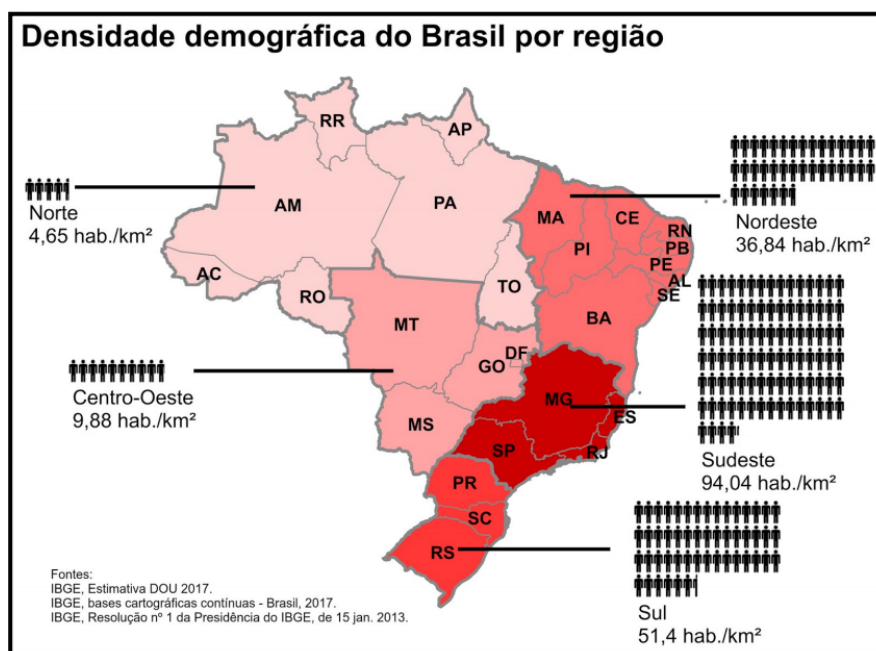
BRASIL - 2010



Disponível em: https://censo2010.ibge.gov.br/sinopse/webservice/frm_piramide.php. Acesso em: 20 fev. 2021.

ATIVIDADES

- Observe o mapa de densidade demográfica, e responda.



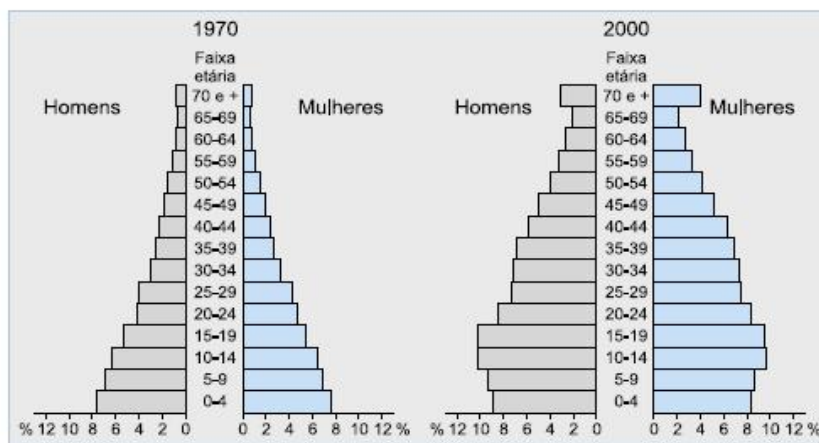
Disponível em: <https://www.canaleducacao.tv/imagens>. Acesso em: 20 fev. 2021.

- Explique a afirmativa: "A população brasileira encontra-se mal distribuída pelo território", utilizando dados presentes no mapa.

b) Cite dois motivos que justificam a baixa densidade demográfica na Região Norte do país.

2. No mapa de densidade demográfica por região brasileira, como está classificado o Estado no qual você vive? Por que ele possui esse contingente populacional?

3. Observe as pirâmides etárias brasileiras das décadas de 1970 e 2000.



UOL – Atlas geográfico do Brasil – Editora Melhoramentos

Assinale (V) para afirmativas **verdadeiras** e (F) para afirmativas **falsas**:

- () A população brasileira está tornando-se cada vez mais jovem.
- () A população brasileira está envelhecendo ao longo dos anos.
- () A estrutura etária da população pouco tem mudado ao longo dos anos.
- () A população masculina predomina em relação à feminina.
- () O número de idosos ultrapassou o de jovens até 2000.

4. Observe a imagem.



Disponível em: <http://geoprofessora.blogspot.com/>. Acesso em: 20 fev. 2021.

a) O que a análise da imagem nos permite concluir sobre a dinâmica da população brasileira?

b) Quais as consequências do fenômeno populacional representado?

UNIDADE(S) TEMÁTICA(S):

Natureza, ambientes e qualidade de vida.

OBJETO(S) DE CONHECIMENTO:

Biodiversidade brasileira.

HABILIDADE(S):

(EF07GE11) Caracterizar dinâmicas dos componentes físico-naturais no território nacional, bem como sua distribuição e biodiversidade (Florestas Tropicais, Cerrados, Caatingas, Campos Sulinos e Matas de Araucária).

CONTEÚDOS RELACIONADOS:

Formações vegetais brasileiras; O relevo e o clima na definição de formações vegetais brasileiras; Formações vegetais conservação e problemas ambientais.

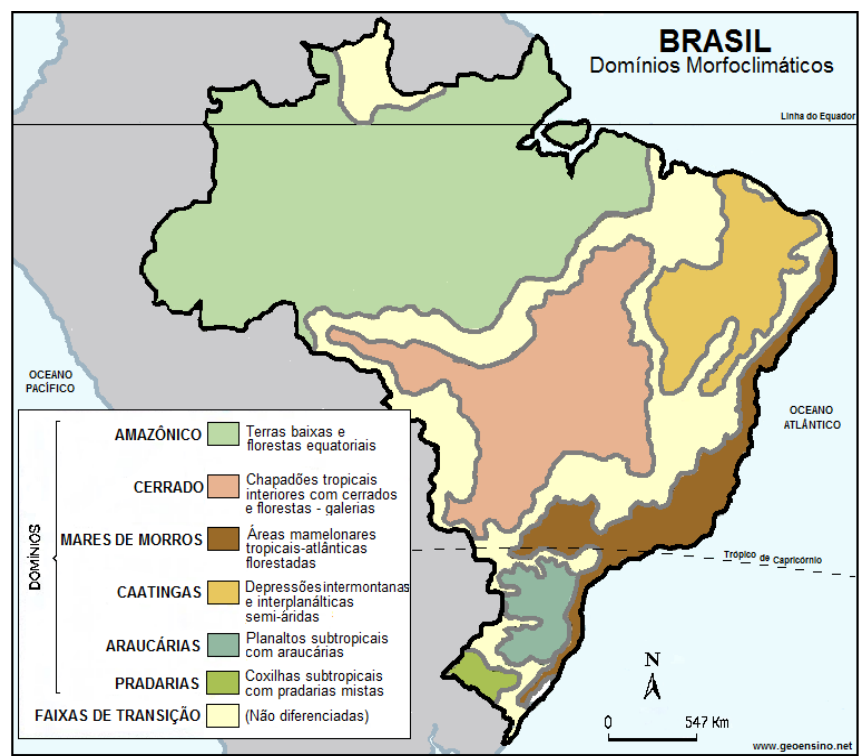
TEMA: DOMÍNIOS MORFOCLIMÁTICOS BRASILEIROS

Os domínios morfoclimáticos são uma unidade da paisagem que resulta da inter-relação entre clima, vegetação, hidrografia, relevo e solo. No Brasil, o território pode ser dividido em seis grandes domínios: Amazônico, Cerrado, Mares de Morros, Caatinga, Araucária e as Pradarias ou Campos.

Domínio Amazônico: localizado no norte do Brasil, apresenta um relevo predominantemente baixo, composto por planícies e depressões que se encontram cobertas por uma densa floresta equatorial (Floresta Amazônica).

Domínio do Cerrado: localizado, em sua maior parte, na Região Nordeste. Ele é caracterizado pelo clima semiárido e pela vegetação xerófila, que está adaptada às condições do local, ou seja, à escassez de água.

Domínio dos Mares de Morros: abrange uma vasta área do litoral brasileiro e parte do interior da Região Sudeste, coincidindo com o espaço originalmente ocupado pela Mata Atlântica. Uma vez que essa vegetação se estende pela porção do território nacional de maior densidade demográfica – por onde se iniciou a colonização e exploração do território brasileiro –, esse é um dos domínios mais modificados pela ação humana.



Disponível em: <http://www.geoensino.net/>. Acesso em: 20 fev. 2021.

Domínio da Caatinga: abrange a maior parte do Centro-Oeste brasileiro e atinge também parte das regiões Norte, Nordeste e Sudeste. O clima predominante é o tropical continental, caracterizado pela alternância entre as estações seca e chuvosa.

Domínio da Araucária: localizado na região Sul do país em áreas de planaltos e serras, cuja altitude varia entre 500 a 1.300 metros, sob o clima subtropical, com temperaturas amenas e boa distribuição de chuva ao longo do ano, predomina a vegetação de araucária, também denominada pinheiro do paraná.

Domínio das Pradarias/Campos: localizado no sudoeste do estado do Rio Grande do Sul, encontramos o domínio das pradarias/campo. Elas são caracterizadas pela vegetação rasteira – regionalmente chamada de Pampa –, composta por gramíneas e alguns arbustos.

ATIVIDADES

- Os domínios morfoclimáticos brasileiros são a interação de vários sistemas naturais: relevo, aspectos climáticos, biodiversidade, formações vegetais, solo e desses com as comunidades humanas. Quando consideramos que somos parte desses domínios percebemos que causamos neles algum tipo de impacto, o desmatamento é um deles.

A tabela a seguir destaca o desmatamento nos biomas, cabe ressaltar que alguns deles coincidem com os domínios morfoclimáticos.

Mapa da destruição

Número de alertas e área desmatada por bioma no Brasil em 2019

	NÚMERO DE ALERTAS	% DOS ALERTAS	ÁREA (HA) DESMATADA	% ÁREA DESMATADA
Amazônia	47.269	83,1%	770.148	63,2%
Caatinga	523	0,9%	12.153	1,0%
Cerrado	7.402	13,0%	408.646	33,5%
M. Atlântica	1.390	2,4%	10.598	0,9%
Pampa	68	0,1%	642	0,1%
Pantanal	215	0,4%	16.521	1,4%
BRASIL	56.867		1.218.708	

Disponível em: <https://www.ecodebate.com.br/pesquisadores-alertam-para-explosao-de-desmatamento-em-2020/>. Acesso em: 20 fev. 2021.

A partir da leitura e interpretação da tabela responda:

- Quais os biomas com maior porcentagem de desmatamento no ano de 2019? Cite dois motivos que explicam tal porcentagem.

- b) Quais as consequências do desmatamento para o equilíbrio do planeta e para a sobrevivência dos seres vivos?

2. Leia o trecho do poema “Amazônia”, de Manuel de Andrade.

[...]

Hoje canto os povos da floresta
e o desmatamento dessa memória esquecida.
Falo de sobreviventes de tribos desgarradas de aldeias triste
de sonhos desmatados
de segredos e tradições pirateadas
das águas lavadas na bateia do mercúrio.

[...]

Falo da destruição diária e sorrateira
de pastagens criminosas
e de uma ingrata agricultura.
Falo da natureza usada e abandonada
de uma terra arrasada
e de um deserto verde que cresce... dia a dia.

ANDRADE, Manuel de Cantares. São Paulo: Escrituras, 2007.

- a) Quais as atividades humanas realizadas no domínio morfoclimático Amazônico? Quais os impactos ambientais gerados?

- b) O poeta é otimista ou pessimista em relação à situação atual da Amazônia e de seu futuro? Justifique.

3. Observe o quadrinho.



Disponível em: <http://eraumavezuem.blogspot.com/representacao-do-indio-nas-ilustracoes.html>. Acesso em: 20 fev. 2021.

a) O que os indígenas temem que chegue ao seu espaço de vivência? Explique.

4. Agora é com você... Descubra em qual domínio morfoclimático você vive, registre o nome do domínio e destaque uma de suas características.

UNIDADE(S) TEMÁTICA(S):

Formas de representação e pensamento espacial.

OBJETO(S) DE CONHECIMENTO:

Mapas temáticos do Brasil.

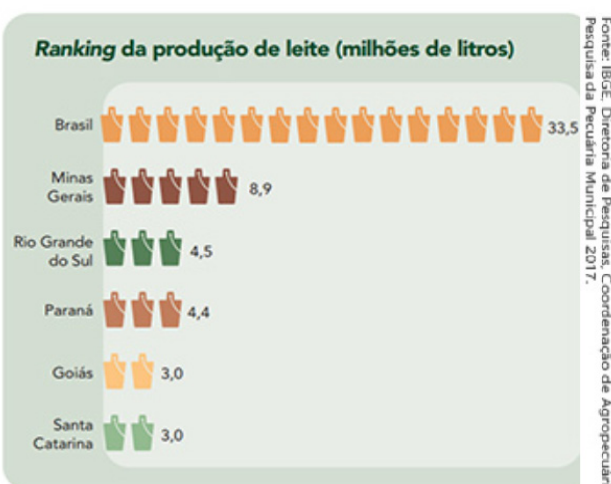
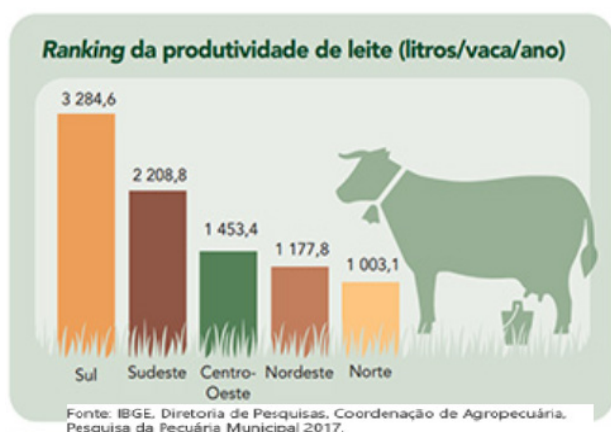
HABILIDADE(S):

(EF07GE10) Elaborar e interpretar gráficos de barras, gráficos de setores e histogramas, com base em dados socioeconômicos das regiões brasileiras.

CONTEÚDOS RELACIONADOS:

Regiões brasileiras: demografia, atividades econômicas, desemprego, escolarização.

TEMA: FENÔMENOS DA GEOGRÁFICOS DO BRASIL EM GRÁFICOS

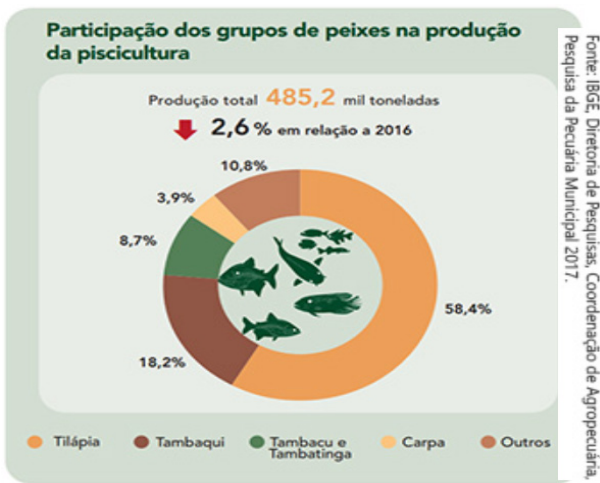


Os gráficos são recursos visuais muito utilizados para facilitar a leitura e compreensão das informações e divulgação de pesquisas em jornais, revistas, panfletos, livros e televisão. Existem vários tipos de gráficos. Os principais tipos são os gráficos de colunas, barras e setores (pizza) pois são usados para mostrar como o todo se divide em partes, para apresentar proporções.

Independentemente do tipo do gráfico, todos os gráficos devem ter claramente indicados o seu título, o título do eixo das abscissas (horizontal) e do eixo das ordenadas (vertical), a legenda e a fonte dos dados da pesquisa.

O gráfico de colunas é composto por duas linhas ou eixos, um vertical e outro horizontal. No eixo horizontal, são construídas as colunas que representam a variação (medidas ou quantidades numéricas) dos dados na pesquisa realizada. O fluxo de informações, representado por um valor numérico, é indicado pelo eixo vertical. As colunas devem sempre possuir a mesma largura e a distância entre elas deve ser constante. Também podemos representar duas ou mais categorias de informações.

O gráfico de barras também é construído sobre o Plano Cartesiano (primeiro quadrante). No eixo vertical, são construídas as barras que representam a variação (medidas ou quantidades numéricas) dos dados na pesquisa realizada. O fluxo de informações, representado por um valor numérico, é indicado pelo eixo horizontal. As barras devem sempre possuir a mesma largura e a distância entre elas deve ser constante. Podemos representar duas ou mais categorias de informações.



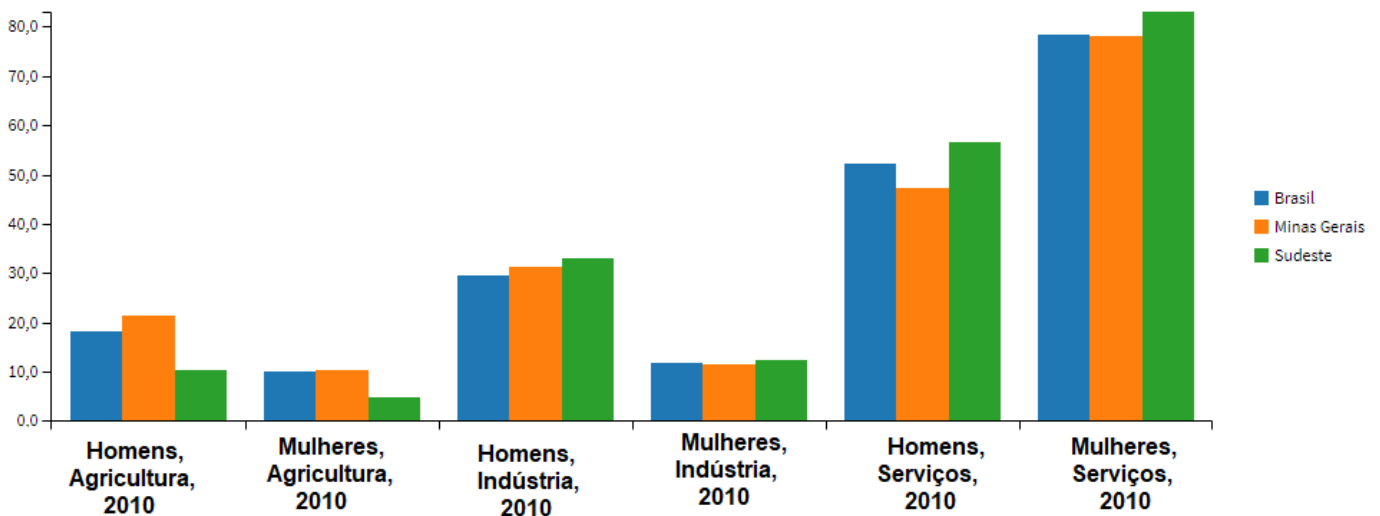
Os gráficos de setores (ou pizza) são representados por círculos divididos proporcionalmente de acordo com os dados da informação a ser representada, e são recomendados para visualização de informações de apenas uma categoria. Os valores são expressos em números ou em percentuais (%).

Texto e imagens extraídos do IBGE. Disponível em: <https://educa.ibge.gov.br/educa-recursos>. Acesso em: 20 fev. 2021.

ATIVIDADES

- Observe o gráfico que apresenta a distribuição da população masculina e feminina do Brasil, da região Sudeste e do estado de Minas Gerais por atividades econômicas (agricultura, indústria e serviços).

Distribuição percentual da população ocupada por setores de atividade (%)



Disponível em: <https://www.ibge.gov.br/apps/snig/v1/index.html,128&ind=4741>. Acesso em: 20 fev. 2021.

- Qual a atividade econômica que ocupa mais mulheres tanto no Brasil, quanto no Sudeste e em Minas Gerais? Justifique.

b) Quais atividades econômicas ocupam mais homens que mulheres? Por que isso ocorre?

c) Considerando as três atividades econômicas apresentadas no gráfico, descreva em qual espaço cada uma delas é realizada:

AGRICULTURA: _____

INDÚSTRIA: _____

SERVIÇOS: _____

Dentre as atividades existe alguma exclusivamente realizada no espaço rural? Justifique.

2. AGORA A SUA VEZ DE ELABORAR UM GRÁFICO.

Siga as instruções.

1 - Construa seu gráfico no espaço abaixo.

2 - O tema do gráfico é a população urbana por regiões brasileiras em 2010. Ele será também o título do gráfico.

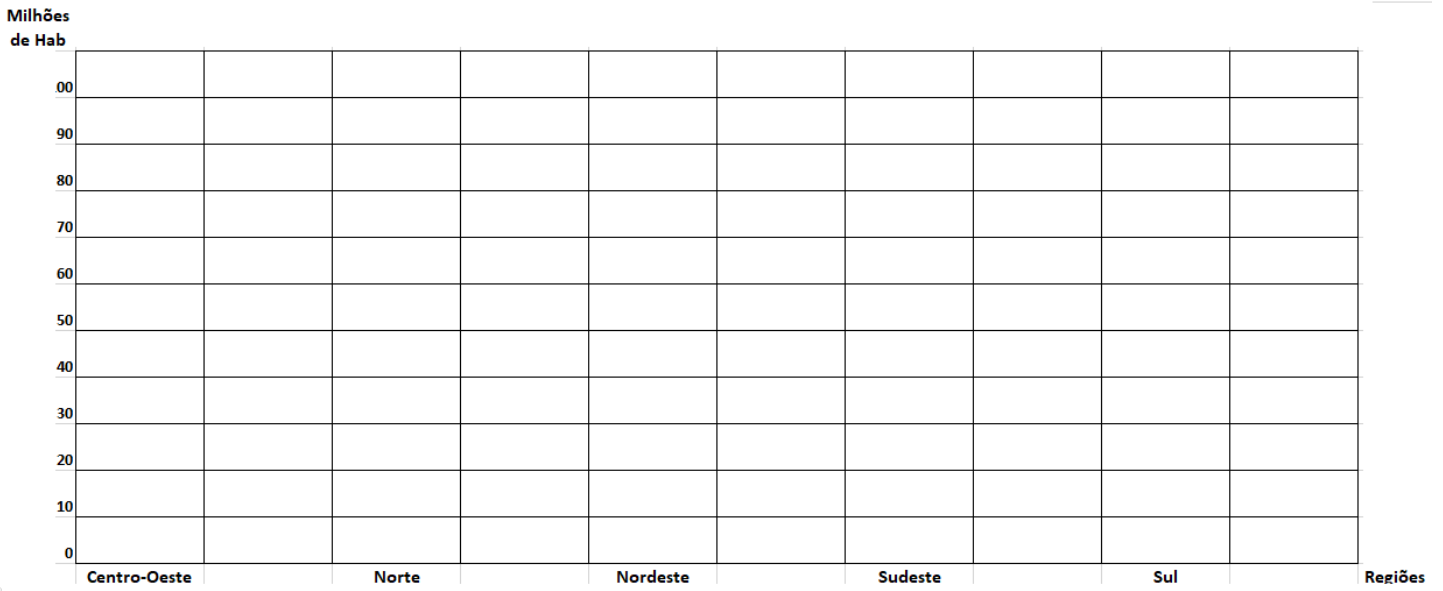
3- No eixo vertical será representada a população em milhões de habitantes.

4 - No eixo horizontal cada uma das cinco regiões brasileiras (Centro-Oeste, Nordeste, Norte, Sudeste e Sul)

5 - Dados que devem ser representados.

REGIÃO	QUANTITATIVO DE POPULAÇÃO URBANA (aproximado)
Centro-Oeste	11 milhões
Nordeste	38 milhões
Norte	12 milhões
Sudeste	74 milhões
Sul	23 milhões

Disponível em: <https://www.ibge.gov.br/apps/snig/v1/index.html,128&ind=4741>. Acesso em: 20 fev. 2021.



Após construir o gráfico, explique em quais regiões se concentram as populações urbanas no Brasil.
